

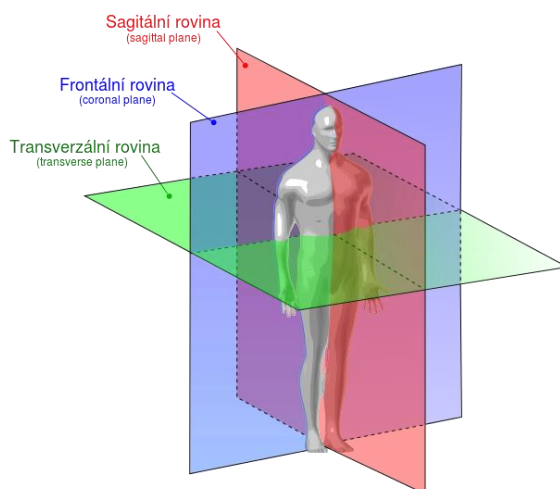
Některé problémy s páteří

Problémy spojené se správnou funkcí páteře jsou velmi významné. Jak zánět v páteři, tak i vyosení plotýnky nebo celého obratle případně jen nedokrvění páteře vedou k potížím různého druhu. Často se projevují bolestí zad. Nastávají všem také případy, že problémy v páteři vytvářejí útlak nervů k orgánům nebo se zhoršuje přenos nervových signálů pro řízení příslušných orgánů. To se projevuje zhoršenou funkcí příslušného orgánu nebo i následně potíže odvíjející se od zhoršené orgánové funkce.

Jedním z častých problémů je **přítomnost bacilů** (také bacil TBC) v obratlích. V tom případě dochází k odplavování vápníku z obratle, obratel je měkčí a způsobuje útlak nervů. S tím je spojeno špatné řízení příslušného orgánu. Běžně se to týká jen jednoho obratle nebo i několika sousedních. Pacient vnímá bolesti žaludku, nebo je výrazně zhoršená funkce ledvin a nadledvin a pacient má zvýšený krevní tlak. Podobný vliv může mít tento problém na funkci jater, plic a jiných orgánů. Mentální terapie spočívá ve vytvoření interferenčního pole se spektrem přítomných bacilů. Dále je třeba působit invertovaným polem na postižený obratel. Tento postup je vhodné opakovat dva až třikrát, až do doby, kdy přítomnost bacilů není již detekovatelná. Obsah vápníku se v postiženém obratli zvýší na odpovídající úroveň v průběhu asi jednoho týdne. Příznaky však odezní za jeden až dva dny.

Jiným problémem je **nedostatek vápníku v kostech**. Jednou z příčin je nevyváženost fosfátů a vápníku v těle. Tato nevyváženost způsobuje vyplavování vápníku z kostí. Projevuje se to v kostech nebo kloubech na celém těle a úroveň vápníku je ve všech kostech přibližně stejná. Pro vyrovnání hladiny fosfátů je třeba, aby pacient jedl zvýšené množství mořských ryb nebo potraviny se zvýšeným obsahem fosforu. Jinou možností je aplikovat brutnák lékařský ve formě pilulek. V současné době jsou nabízeny želatinové pilulky obsahující kromě brutnaku lékařského také pupalku. Tato kombinace je také možná. Kromě pilulek je možné získat brutnakový olej nebo brutnakový čaj. V běžných případech stačí užívat 1 tbl/den po dobu 14 dní a nevyrovnanost fosfátů a vápníku se bude zlepšovat. K dosažení správné hladiny vápníku v těle je třeba alespoň 5ti měsíců. Potíže vyplývající z nedostatku vápníku v páteři a v kloubech však odezní během 3 týdnů.

Nepříjemným problémem je **posun jednoho nebo více obratlů** ve frontální nebo sagitální rovině. Posuny ve frontální rovině jsou velmi často v jednom obratli vpravo (vlevo) a následujícím obratli vlevo (vpravo). Orientace rovin v lidském těle je znázorněna na obr. 1.



Obr. 1 Orientace v lidském těle - převzato z

https://cs.wikipedia.org/wiki/Orientace_na_lidsk%C3%A9m_t%C4%9Ble#/media/File:Anatomie_roviny_cz_eng.svg

Takovéto posuny mohou být i v sérii obratlů. V těchto případech se často směry posunů obratlů střídají. V kostrční oblasti bývají posuny ve frontální rovině často jen jedním směrem. V sagitální rovině dochází často k posunům několika obratlů jen jedním směrem. Velikost posuvů se pohybuje asi do 2.5 mm. Pomocí mentální diagnostiky je možné určit, který obratel je posunut a v jakém směru. Pomocí mentálního tlaku na příslušný obratel ve směru opačném, než je posunutí, je třeba působit až do stavu vyrovnání obratlů. Potom je třeba mentálně vyčistit a zprůchodnit cévy a jemné vlasečnice do ovlivňovaného obratle a tím obratel dostatečně prokrvit. Takto je to třeba provést u všech diagnostikovaných obratlů. Zjednodušením je stanovit obratle posunuté vpravo a obratle posunuté vlevo a vyvíjet mentální tlak na zvolené obratle ve směrech opačných, než je směr jejich posunutí. Tento postup je vhodné opakovat dvakrát až třikrát s odstupem několika dní.

Nezanedbatelným problémem je **zhoršené prokrvení páteře** nebo jednotlivých obratlů. To může mít mnoho příčin, např. zánět v obratlích, zánět nebo toxické zatížení v jiných částech těla nebo i stesy, strachy a jiné psychické problémy. S využitím mentální diagnostiky je třeba původ nedokrvení páteře najít a působit na jeho příčinu. Zánět léčíme inverzním interferenčním polem se spektrem infekce nebo toxické zátěže. Psychické problémy řešíme nečtením spektra interferenčního pole strachu, stresu a jiných negativních polí na nervovém systému a působením zpět inverzním interferenčním polem.

V případě úrazu při zlomení nebo **naštípnutí obratlů** (i kostí) je problém nutno ponechat lékařům. Mentálně je možné pomoci prokrvením zlomeniny (která se projevuje výrazným špatným prokrvením obratle nebo kostí). Je vhodné vytvořit mentální tlak vhodný na vyčištění cév a jemných vlasečnic v místě zlomeniny. Současně je vhodné odstranit stres a strach v nervovém systému vznikající jako důsledek úrazu nebo v mnohých případech i jako příčina úrazu. Dobré je zkontrolovat i funkci imunitního systému těla.

V některých případech, kdy kostní dřev a kosti mají dobré vlastnosti a plní své funkce správně, může mít negativní vliv na člověka **zánětlivý proces na povrchu kosti** – okostici případně v kloubní chrupavce. Zánět může být jen na povrchu kosti (ne v kosti) a může způsobit útlum přenosu nervových signálů nebo jiné nepříjemné důsledky. Mentálně je možné tento zánět diagnostikovat a stanovit zda je původem zánětu infekce nebo přítomné toxické látky. Pro odstranění původu zánětu je možné mentálně odečíst spektrum interferenčního pole a po inverzi jím působit zpět na povrch kostí člověka.

V Brně 21.8. 2017