

# Mentální diagnostika a terapie

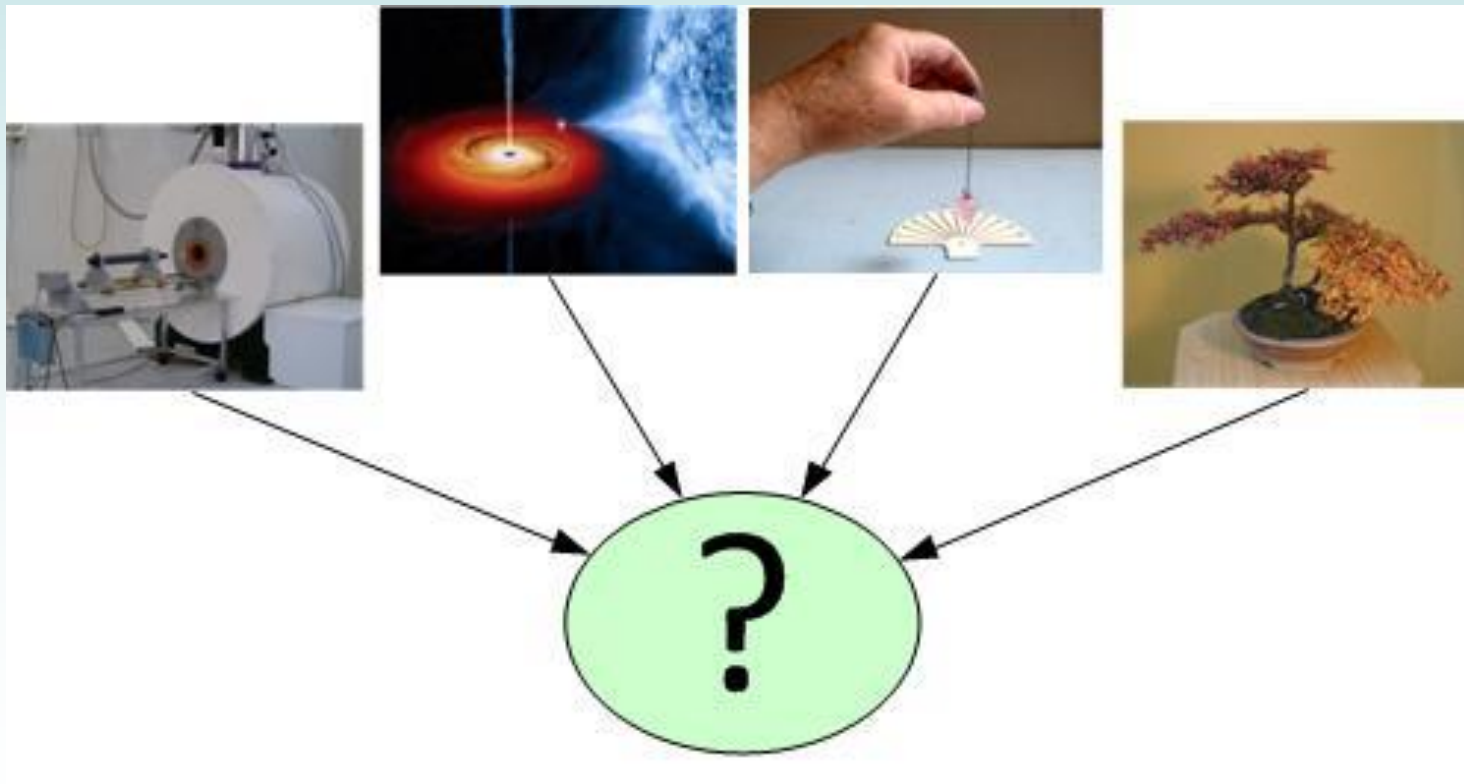
Prof. Ing. Karel Bartušek, DrSc.

**Květen 2017**

# Co je zajímavé

Oblasti zájmu:

- magneticko-rezonančního zobrazování
- metrologie a měření
- biofeedback a její aplikace v mentální diagnostice a terapii
- bonsaje

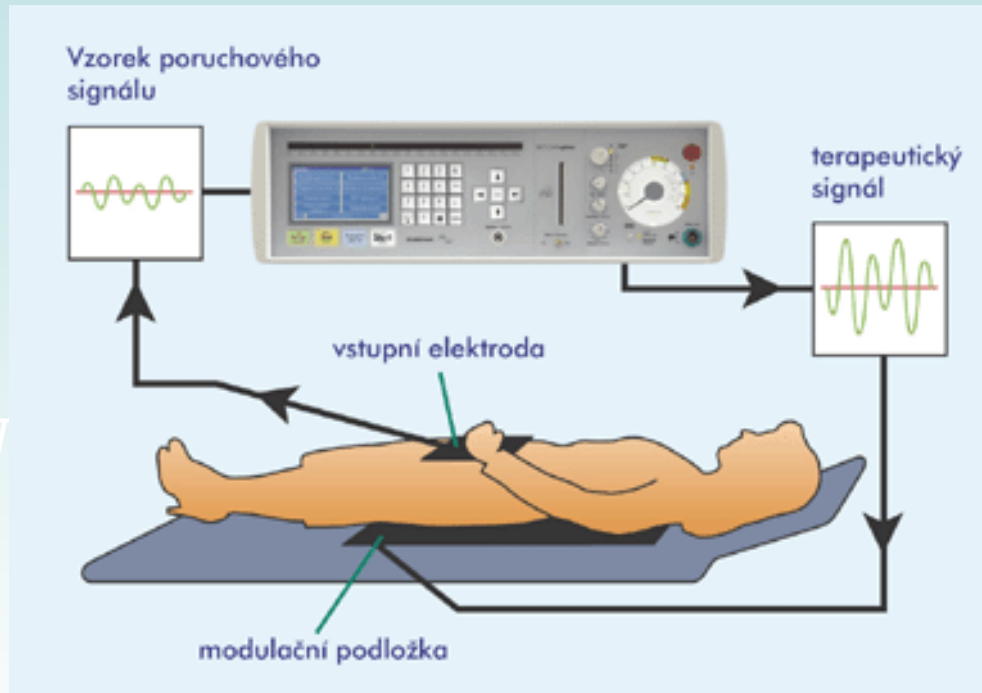


# Biofeedback a lidský organizmus

- Technický postup, při kterém se funkce těla dají vědomě řídit. Vlivem biofeedbacku je možné po určitém tréningu ovlivňovat tělesné funkce.
- Ovlivňování neurologických chorob a posilování určitých oblastí mozku.
- Ovládání počítačů myšlenkou.
- Psychologický trénink, např. ve sportu, chápeme jako systematickou optimalizaci psychických předpokladů činností prostřednictvím psychologických metod. Psychologická příprava nebo také psychotrénink je tréninkem se stejnými zákonitostmi jako ostatní složky sportovního tréninku – fyzická, technická či taktická příprava.

# Biofeedback a lidský organizmus

Detekční systémy zdravotního stavu člověka jsou založeny na reakci člověka na definovanou stimulaci. Reakce je měřitelná na fyzikálních parametrech, nejčastěji na změně kožní impedance.

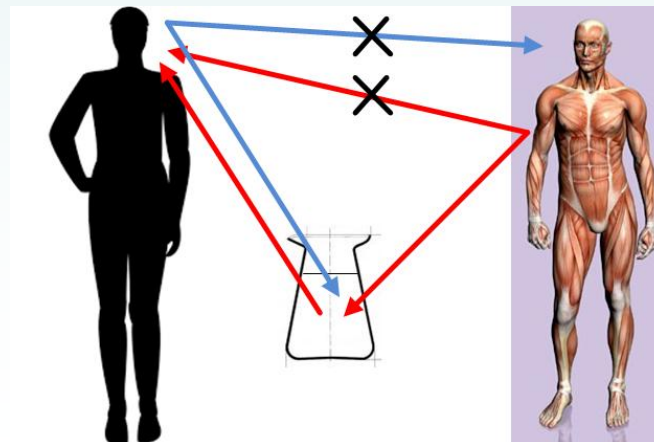
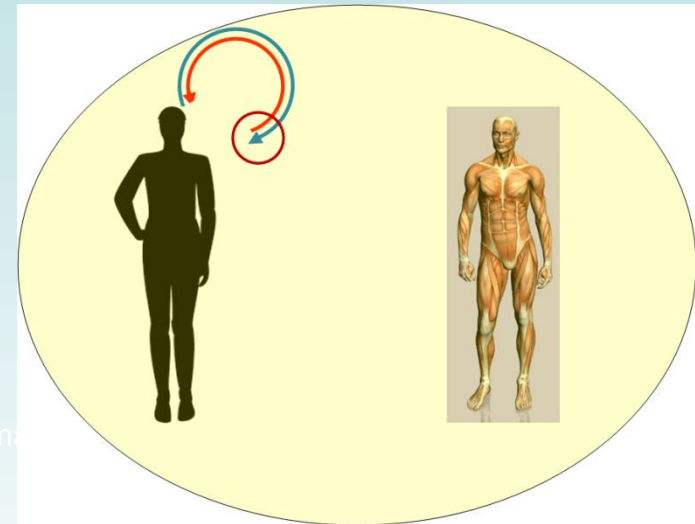
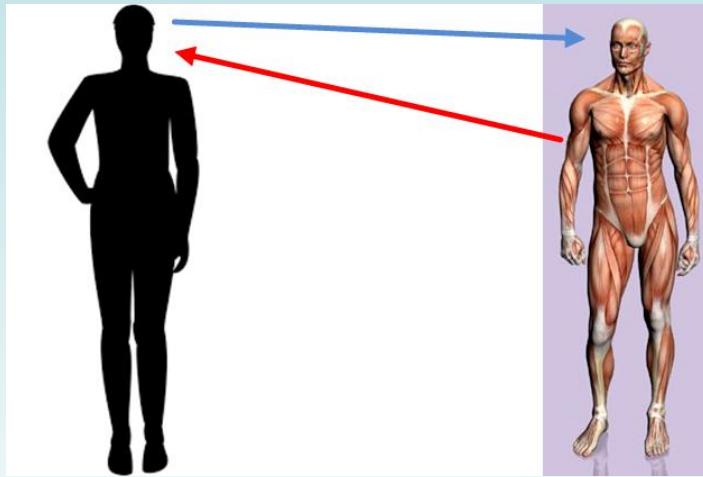


Příklad známých detekčních systémů

- **Salvia** – Jonáš
- Diagnostický a harmonizační přístroj **OBERON** – regenerační centrum HARMONIE, Bystřice pod Hostýnem
- **Bicom** – Šebesta, Brno
- **Global diagnostic** - fy. Vitatec – REMISE, Brno

# Biofeedback při mentálním léčení

Mentální diagnostika a terapie zdravotního stavu člověka je založena na reakci člověka na definovanou stimulaci. Reakci pacienta terapeut vnímá a podobným způsobem působí.



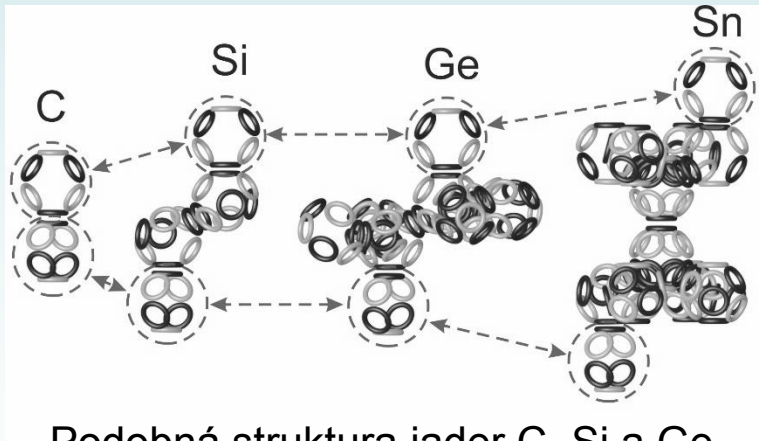
# Fyzikální vlastnosti buněk, tkání

- Úroveň energie buňky
- Rotace molekul v buňce
- Elektrický náboj buňky
- Fázová rychlost vln šířících se od buňky
- Harmonizace spinů atomů
- Kyselost buňky vyjádřená ve stupnici pH
- Resonanční frekvence buňky [Hz]

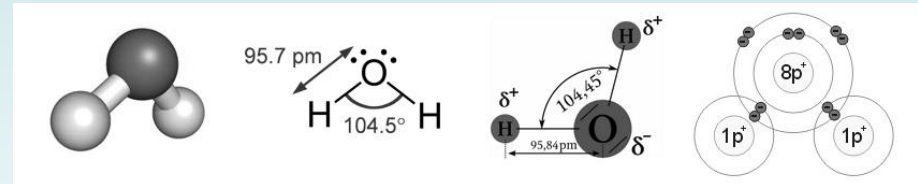
$T_2$  mapa

# Hypotéza

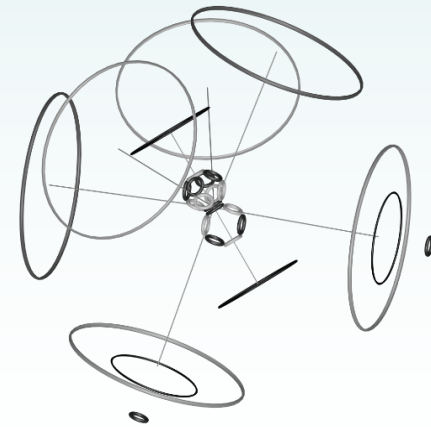
**Za podstatu světa a vesmíru považují vlnění pocházející z pohybu a kmitání elementárních nábojů. Vlnění různých velikostí a kmitočtů vytváří místa s větší energií, která vnímáme jako částice. Z takových částic se elektrickými silami vytváří nám viditelné větší celky. Takto to vypadá jednoduše a zcela nepochopitelně. Podívejme se na to postupně od vlny a vlnění až po makroskopicky viditelné objekty na zemi i ve vesmíru.**



Podobná struktura jader C, Si a Ge



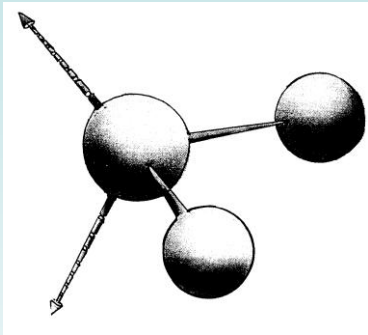
Klasické zobrazení molekuly vody



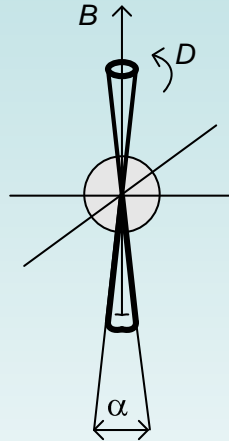
Struktura elektronového obalu molekuly vody

# Voda a její uspořádaná struktura

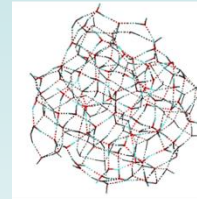
Voda má v okolí molekul elektromagnetické pole a toto pole umožňuje uspořádat molekuly do větších celků – klastrů. Toto uspořádání vnímáme jako větší energii a taková voda je příznivá pro lidský organizmus.



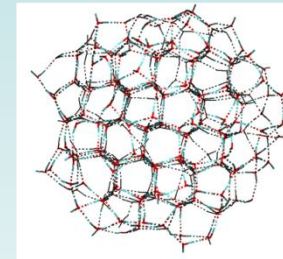
$T_1$  mapa



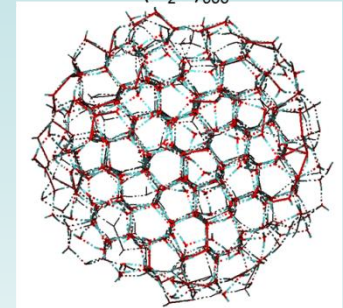
$(H_2O)_{150}$



$(H_2O)_{275}$

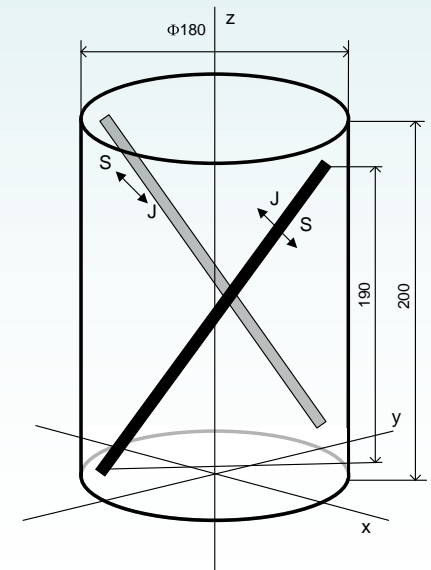


$(H_2O)_{600}$



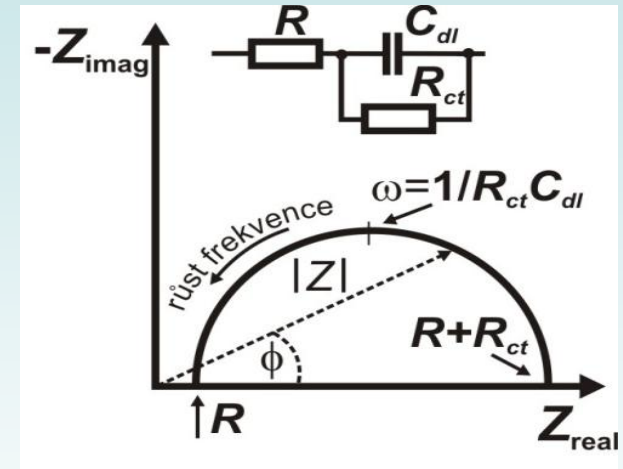
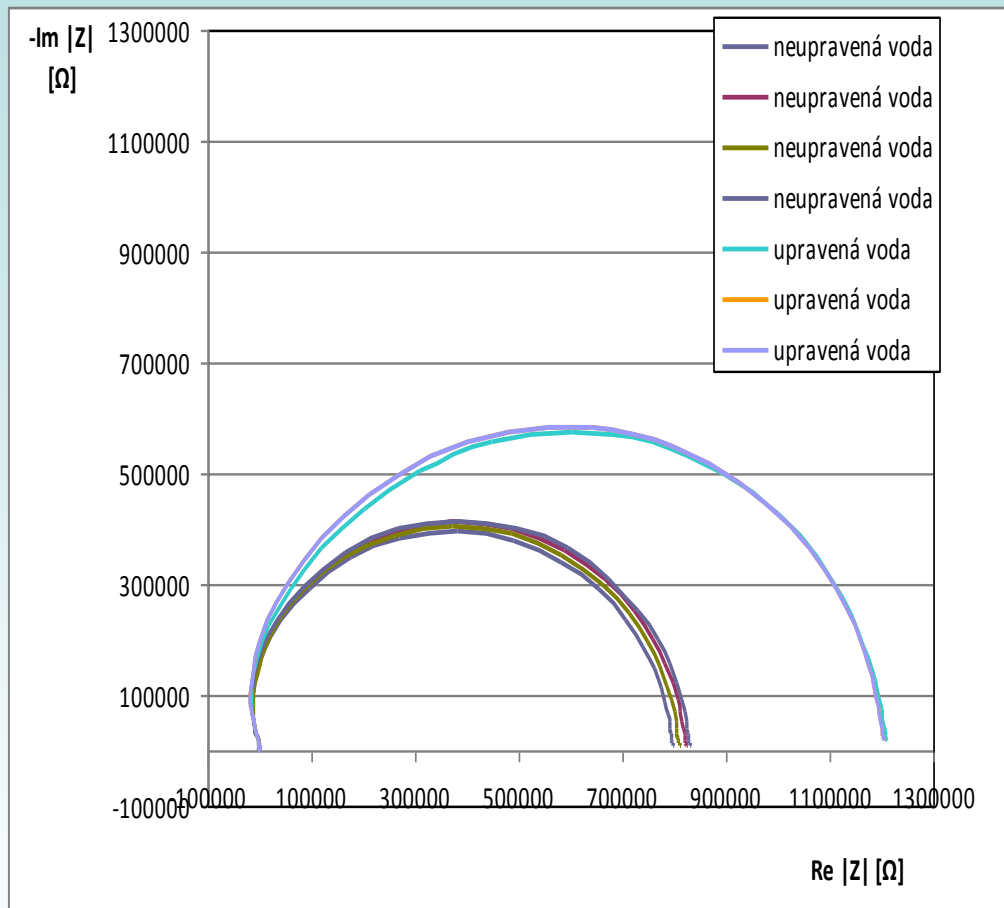
$T_2$  mapa

Druh vody	$D / V/m^3$	$a / ^\circ$
destilovaná (deionizovaná) voda	$4,1 \cdot 10^{-5}$	48
vodovodní voda (Brno)	$1,1 \cdot 10^{-5}$	59
p voda	$7,9 \cdot 10^{-5}$	24
lurdská voda	$6,5 \cdot 10^{-4}$	10
diamantová vody	$6,7 \cdot 10^{-4}$	10
Úprava vody - Bartušek	$4,6 \cdot 10^{-3}$	1
Voda ze Sluneční pyramidy v Bosně	$1,5 \cdot 10^{-3}$	3





# Měření iontové vodivosti vody



Měrná impedance vody

Vzorek č. 5

Frekvenční rozsah 1 Hz – 500 kHz

Neupravená voda -  $R_{ct} = 1,22 \text{ M}\Omega$ ,  $C_{df} = 2.2 \text{ nF}$

Upravená voda -  $R_{ct} = 0,83 \text{ M}\Omega$ ,  $C_{df} = 2.2 \text{ nF}$

# Porovnání výsledků tří měření

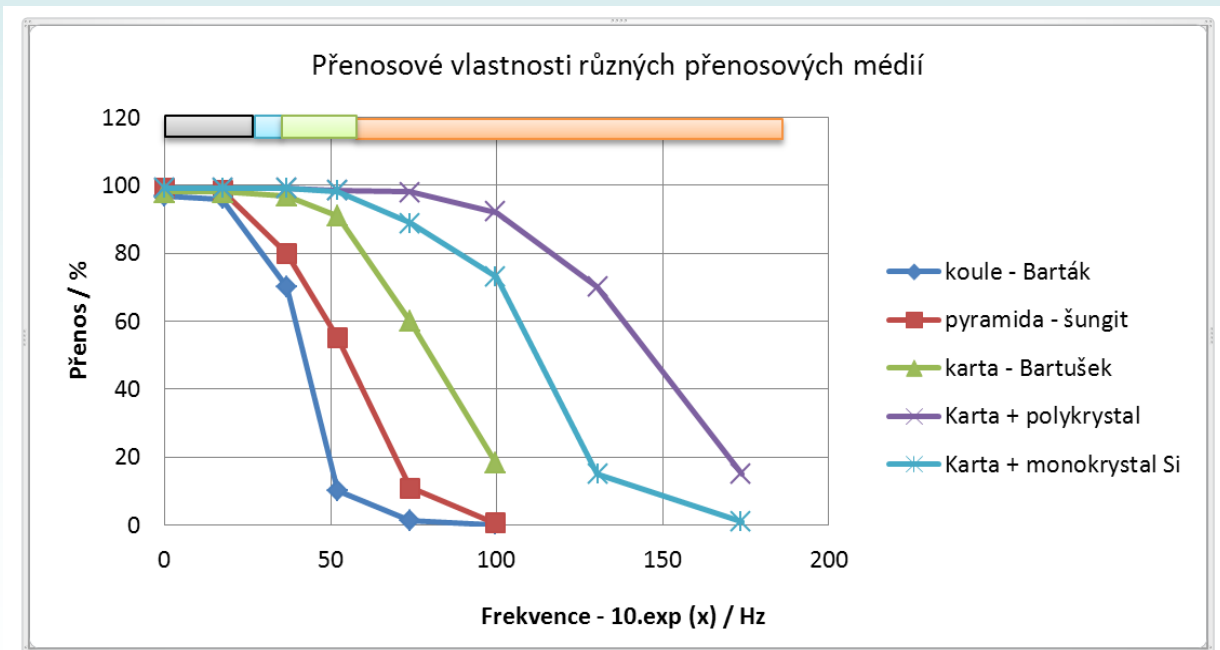
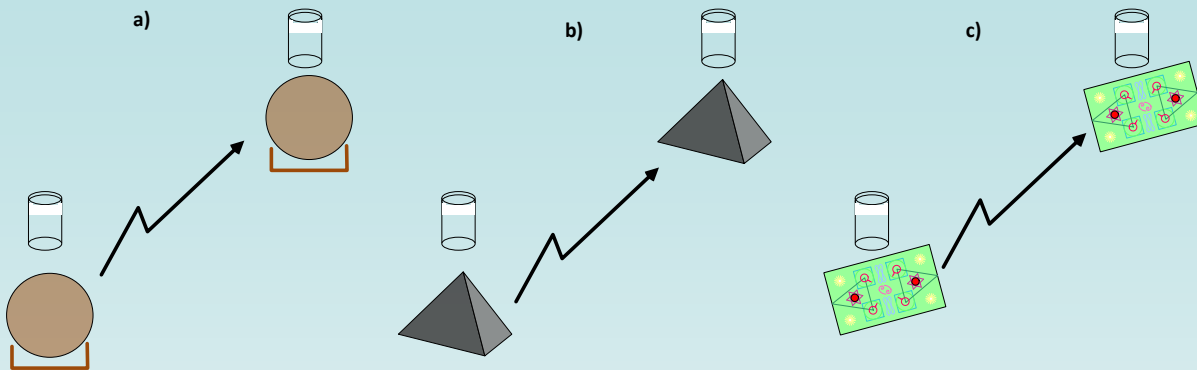
Srovnání elektrické vodivosti měřených vzorků vody.

	Poměr vodivosti neupravené a upravené vody
Měření 1	1,7538
Měření 2	1,5373
Měření impedance	1,4699

## Podmínky měření

	Datum [2014]	Čas [hod]	Teplota okolí [°C]	Tlak [hPa]	Vlhkost [%]	Nadmo řská výška [m]	AC napětí [V]
Měření 1	18. 12.	9 - 12	22,5	1022,9	25	320	0,5
Měření 2	29. 7.	10 - 13	24,7	1025,9	24	320	0,5

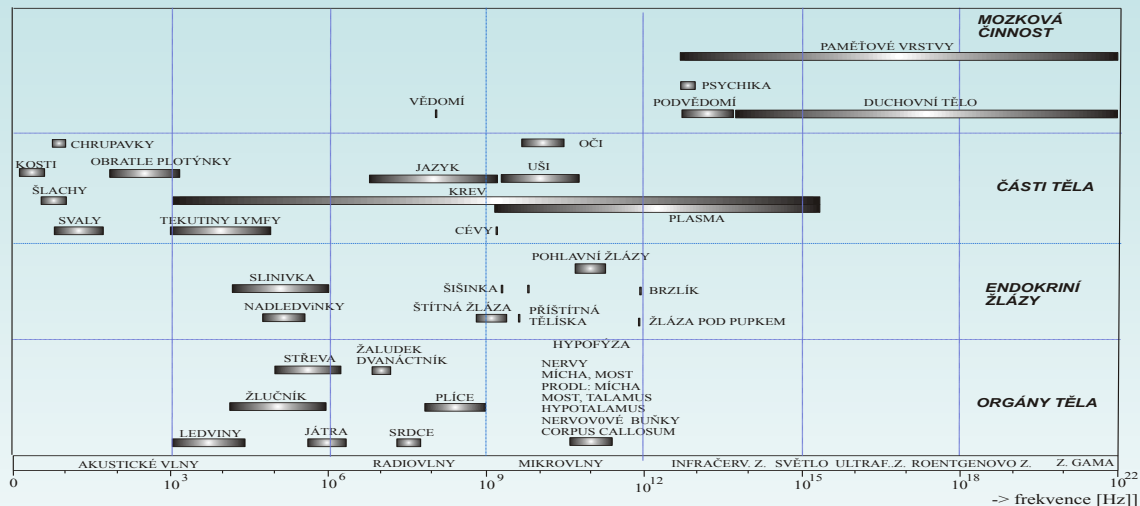
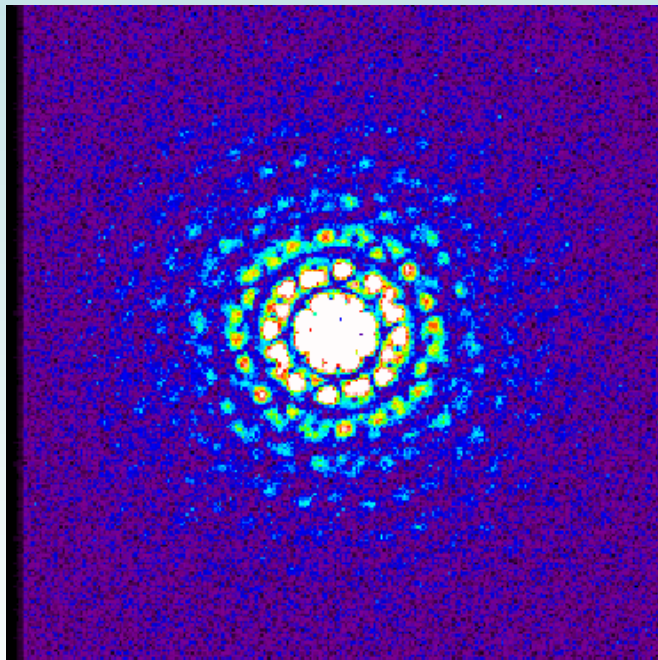
# Přenosová média



- fyzické tělo, 
  - regulační systémy těla, 
  - duchovní tělo, 
  - universum

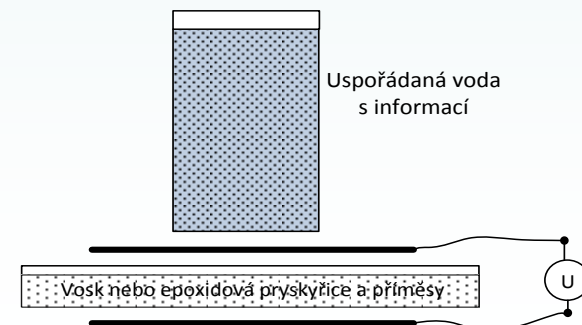
# Interferenční pole

Každá buňka má svou rezonanční frekvenci a v prostoru kolem ní existuje vlnění buňky se specifickým spektrem. U velkého počtu buněk se tato vlnění sčítají a vytváří interferenční pole podobné holografickému poli.

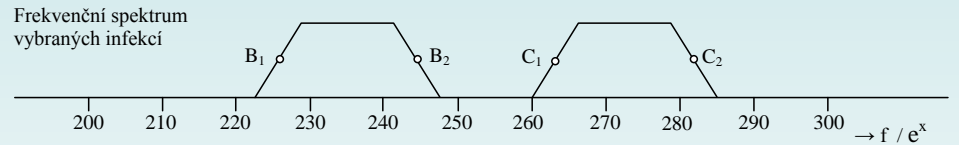
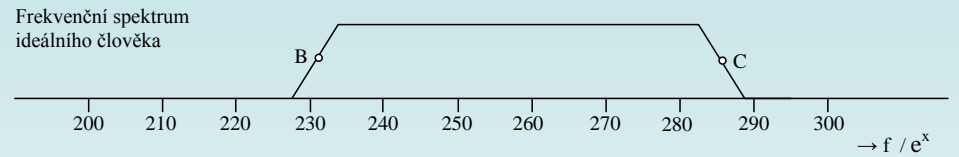
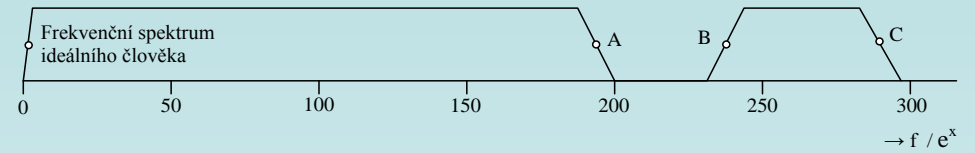
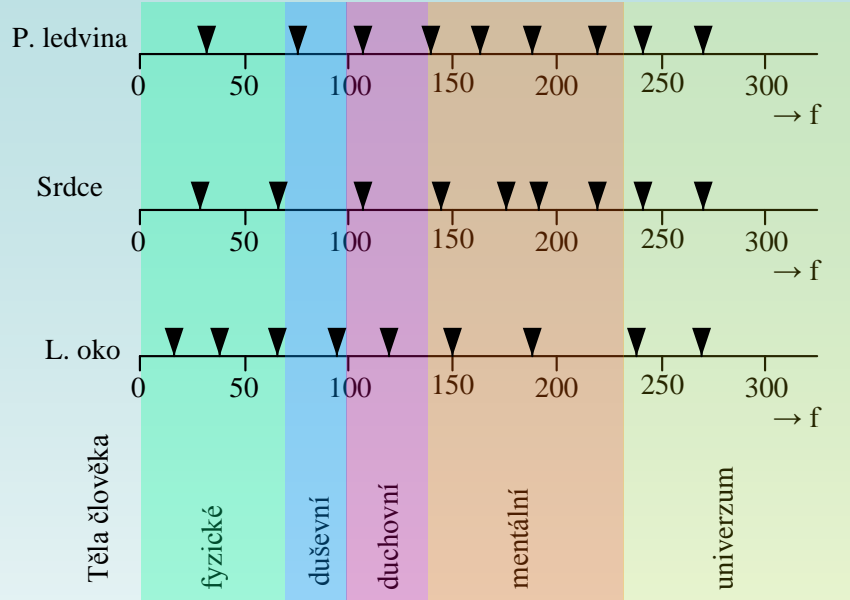


Záznam interferenčního pole

**Rezonanční frekvence** buněk a jejich subčástí lidského těla jsou v širokém rozsahu frekvencí a zahrnují oblast **fyzického těla, duševna a duchovna**.



# Spektrální oblasti vybraných infekcí



T<sub>1</sub> mapa

Lymská borelioza	Klíšťová encefalitida	EB vir	Zlatý stafylokok	Chlamydie	Chřipkový vir typu C
26	43	35	36	33	26
70	86	59	60	48	36
112	130	100	82	68	56
144	161	134	136	114	76
176	178	162	149	145	106
<b>242</b>	<b>237</b>	<b>239</b>	180	165	126
<b>270</b>	<b>270</b>	<b>270</b>	<b>236</b>	135	146
<b>1,35 Hz</b>		<b>1,22 Hz</b>			

# Vlastnosti terapeuta

- Duchovní klid
- Vnímání pocitů
- Bezmyšlenkovitost
- Víra v to, co terapeut dělá
- Funkce detekce – kyvadlo, vjem obrazu, virgule apod.
- Trpělivost T2 mapa
- Dlouhé soustředění
- Znalost anatomie a fyziologie člověka
- Vytvoření svého obrazu člověka
- Umění meditace a udržení duchovního klidu
- Chuť a vnitřní pocit pomáhat druhým

# Mentální terapeutické metody

- **Frekvenční terapie** - mentální působení na příčinu nemoci vlněním s přesnou frekvencí.
- **Terapie interferenčním polem** - Interferenční pole je soubor vlnění s žádaným spektrem. Spektrum je tvořeno velkým počtem diskrétních frekvencí. Interferenční pole působí na buňky nebo infekce komplexně.
- **Nežádoucí interferenční pole** s určitým spektrem mentálně „přečtu“ do své mysli, otočím fázi celého spektra o  $180^\circ$  a působím tímto polem na nemocnou oblast pacienta
- **Spektrálně spinová terapie** – harmonizace buněk v těle.
- **Metoda mentálního tlaku** - chci vytlačit toxické látky z té a té oblasti (oblast vyjmenuji) do buněčného prostoru.
- **Prosba** o normalizaci zdravotního stavu.

# Mentální terapeutické metody

- **Působení interferenčním polem** aplikuji na oblast fyzického těla, duševní oblast a také na všechny vrstvy mentálního nebo duchovního těla.
- Při působení na **některé infekce a nežádoucí chemické látky**, borélie, EB viry, vivianit, sloučeniny fluor – hliník, fluor – fosfor a jiné, postupuji tak, že odečtu interferenční pole infekcí nebo toxinů a tímto polem se zvýšenou energií „naruším“ strukturu molekul a potom najdu pole, které pomůže vyloučit ovlivněné látky a invertovaným polem působím zpět.



# Mentální diagnostické postupy

Jedná se o nejsložitější část blížící se detektivce. Postupy jsou vždy intuitivní, ale často vychází z mého obrazu pacienta.

## Co nejdříve?

Diagnostické postupy lze shrnout do hlavních bodů:

- Nejprve vycházím z pocitů pacienta a ze **subjektivního popisu** všech jím vnímaných problémů. Rozhovorem vytvořím lepší kontakt s pacientem a získám větší důvěru. Současně se seznámím se všemi jeho potížemi, se kterými za mnou přichází.
- Výsledky *lékařských vyšetření* jsou pro mne velmi důležité, protože charakterizují stav a funkci orgánů a části těla. Pokud je moje diagnostika správná, musím výsledky vyšetření jen potvrdit a mohou však být pro mne dobrým východiskem pro hledání příčin nemoci.
- **Mohu pacienta léčit?**
- Kontroluji stav **mentálního kontaktu** a stav nervového systému. Je-li jejich funkčnost snižena (<100%), musím před další diagnostikou provést léčení těchto částí.
- Posoudím některé **vlastnosti těla** (např. krevní tlak, hladina cukru, hladina chlesterolu, vybraných látek – Fe, hořčíku, draslíku, fosfátů aj.-, jaterní testy a testy funkce štítné žlázy, úroveň vybraných hormonů).

# Mentální diagnostické postupy

Následné diagnostické postupy lze shrnout do hlavních bodů:

- **Diagnostika podle informačního pole** a následné hledání příčin a následků ve vymezené oblasti. Pak následuje mentální působení na jednotlivé části.
- Zjišťuji **funkční stav orgánu** nebo tkání se kterými pacient přišel. Rozhodnu, zda je problém v této části, nebo plyne jako důsledek problémů jinde. Použiji k tomu nervová hlášení přicházející do nemocné části podle jejich stavu.  
*T1 mapa* *T2 mapa*
- Procházím všechna **nervová hlášení** od nemocné oblasti směrem k dalším částem těla. Nervová hlášení často směřují do mozku a jsou reakcí na hlášení z jiných částí těla. Takto se postupně mohou dostat k původu nemoci.

# Funkční stav orgánů, buněk

V případě **sníženého funkčního stavu orgánu**, buněk apod. posoudím:

- **Funkční stav dílčích částí** (např. u kolene - chrupavky, menisků, šlach, hlavy a pouzdra kloubu apod.). Stav mohu posoudit až na úroveň mitochondrické a jaderné **DNA** případně jednotlivých chromozomů.
- Jak se změní **stav sledované oblasti** při léčení jiné části v těle. Lze použít i nervových hlášení.
- Je **zánět**? Zánět se projeví snížení kyselosti v dané oblasti (podle pH).
- **Rotaci** orgánů a buněk.
- **Náboj** ve sledované oblasti.
- Je-li zánět, hledám, **čím je způsoben** (infekce, toxiny, alergie, autoimunita).
- Sleduji i stav **okolí orgánů** nebo buněk, a to stejným způsobem.
- Ověřím **průtok krve** do dané oblasti.
- Ověřím funkci **lymfatického systému** v daném místě.
- Ověřím stav **nervových zakončení** v daném místě.

# Fyzické tělo, myšlení a duchovno

**Hypotéza:** problémy a změny psychického stavu pacientů má na svědomí změna struktury chemických látek v nervových buňkách, jako důsledek přítomnosti infekcí a toxických látek v nervových buňkách.

Pro vnímání člověka a léčitelské schopnosti je významná dostatečně veliká energie. Např. „32“ běžně. Snížení na „6“ bylo jinými terapeuty charakterizováno jako negativní myšlenkové pochody lidí v okolí či rodině a jejich vliv.

Pro obnovení hladiny energie podle těchto vnímavých lidí bylo nutné upravit psychické vztahy s těmito lidmi a odstranit myšlenkové a psychické vazby mezi těmito lidmi a odstranit negativní psychické energie na mém těle.

Moje diagnóza: imunitní systém duševní tělo (regulační systémy v těle) přítomnost toxických látek v mitochondrické DNA některých buněk v těle byly lokalizovány buňky v oblasti jater na levé straně **Al sloučeniny**, platina, fosfid sodný, chlamydie, **mangan**, fosfor, a sloučenina Al, skandia, manganu a galia.

Po mentální detoxikaci jaterních buněk se zvýšila energie těla na hladinu „65“

# Alergie a autoimunitní onemocnění

**Hypotéza:** alergie i autoimunitní onemocnění se projevuje podobným způsobem. Pochody jsou následující:

- Při setkání s alergenem dojde ke změně vlastností krevní plazmy
- do krve se vyplaví více histaminu
- ve střevech bude mít mikroflóra nevhodné vlastnosti
- ve slepém střevě dojde ke změně vlastností střevní mikroflóry

**Diagnostika** alergií spočívá ve sledování vlastností náboje krevní plasmy. Hledám, změní-li se při kontaktu s alergenem její vlastnosti a hledám typ alergenu a nebo při setkání s vlastními buňkami těla hledám které buňky mění náboj krevní plasmy.

**Původem** většiny alergií i autoimunitního onemocnění jsou „tělu vlastní“ bakterie, toxiny nebo jiné „tělu vlastní infekce nacházející se např. ve slezině, žaludku, dvanáctníku, začátku tenkého střeva. Někdy též v pohrudnici a jiných částech těla. V případě autoimunity to mohou být libovolné buňky v těle a ty je třeba najít.

**Terapie:** působením interferenčním polem na problematickou oblast.

# Časová diagnostika

**Problém:** V určitém časovém okamžiku nastaly následující problémy:

- Snížila se vlastnost T-lymfocytů 3:10
- Zhoršil se průtok krve P. lopatkou 3:15
- Snížila se funkce kostní dřeně 3:25
- Změnil se náboj krve 3:30
- Snížil se obsah O<sub>2</sub> v krvi 3:45
- Zhoršila se činnost plicních sklípků 4:05
- Vzrostla hladina histaminu 4:20
- Snížila se funkce podvědomí 4:25
- Vytvořilo se negativní pole na pacientovi 4:25
- Snížila se hladina hormonu z hypofýzy 4:30

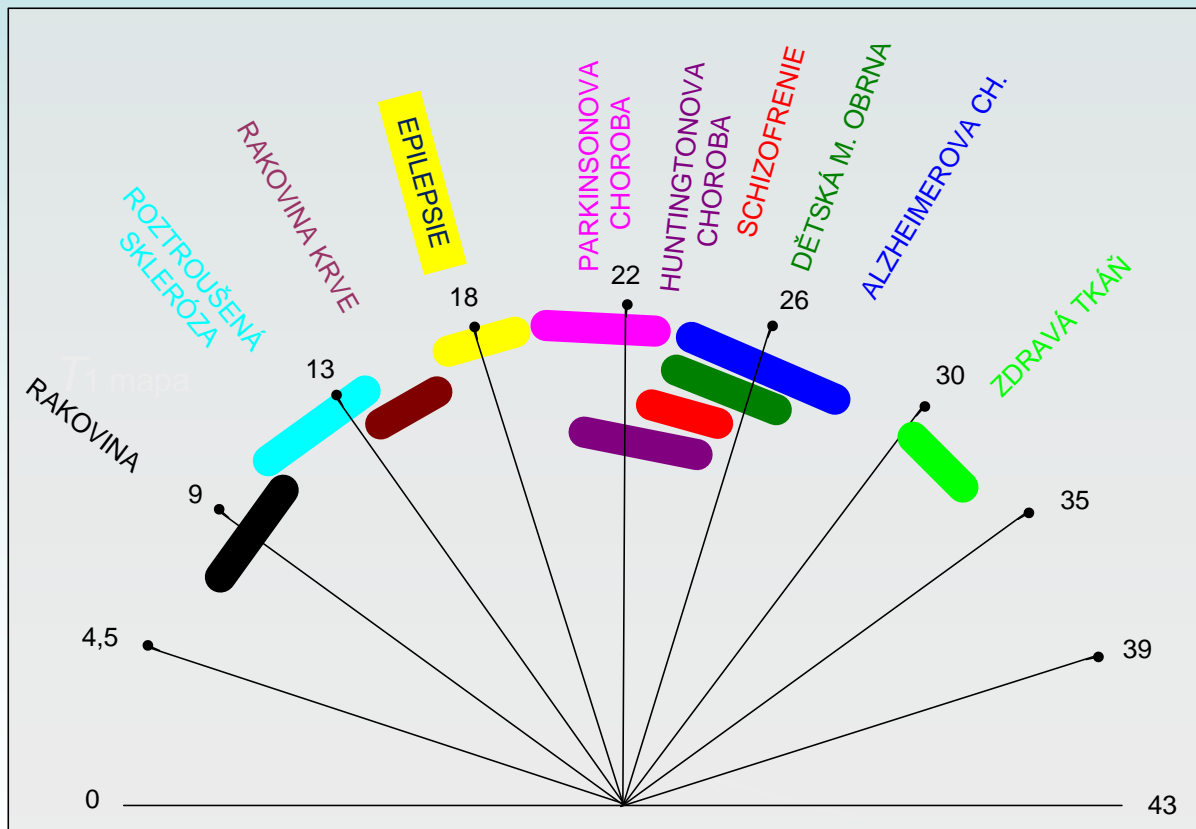
**Diagnostika:** Spočívá ve stanovení časové souslednosti problémů.

**Původ:** Zhoršená vlastnost T-lymfocytů vlivem toxických látek v kostní dření.

**Terapie:** působením interferenčním polem na problematickou oblast.

# Rezonanční frekvence buněk nervového systému

Pro rozlišení nemocí nervového systému je vhodné mentálně určit všechny rezonanční frekvence buněk nervového systému. Podle jejich velikosti je možné rozlišit zdravé buňky od např. buněk epileptických apod.



**Pozor!** Buňky napadené chlamidiemi, nebo boreliovými toxiny mají rezonanční frekvence velmi blízko buňkám rakovinným.

# Proč nemoc?

---

Všechny nemoci a zdravotní problémy jsou způsobeny **zhoršenou funkcí imunitního systému**. Ten dovolí nebo díky svému přetížení postupné usazování infekcí a chemických a toxických látek v buňkách i v blízkosti DNA. Důsledkem je zhoršená funkce buněk a nemoc.

**Stres nebo negativní myšlenky** a postoje mají pravotočivou strukturu, ovlivňují vlastnosti buněk, kde jsou uloženy. Tyto změny jsou v podstatě stejné, jako u buněk fyzického těla.

Nejdůležitější v léčbě nemocí je **detoxikace** všech částí organismu, včetně **duševní a duchovní** oblasti. Tj. i myšlenek.



# Něco málo ke zklidnění duchovna

1. Urči si včas svůj krátkodobý nebo dlouhodobý cíl svého zájmu a snažení. Pamatuj, že síla je v jednoduchosti, proto netříšti své síly a soustřeď se na svůj cíl. V žádném věku se neboj nových setkání a nových cílů.
2. Žij v přítomnosti, mnoho nepřemýšlej o budoucnosti a vůbec se nevracej k minulosti. Chyby vždy, přijdou-li, naprav.
3. Pamatuj, že každé utrpení jednou přejde. Uklidňuj tím svou mysl.
4. Nestarej se zbytečně o cizí věci, když nemůžeš pomoci nebo změnit chod věcí.
5. Vyvaruj se boje proti svým představám a nevyčerpávej se. Neboj s překážkami ve své fantazii a nezabývej se neplodnými zábavami.
6. Nepochybně panice ani stresu kvůli zodpovědnosti. Nepoddávej se spěchu, vzrušení ani pesimismu. Budeš schopnější, odolnější a tvé výsledky budou lepší.
7. Odlož nenávisť, závist a destruktivní kritiku. Tato zla výrazně překážejí osobní spokojenosti a ruší duchovní klid. Kritika, která současně nepřináší pomoc a náznak pro zlepšení, je horší, než původní špatná věc.
8. Netrpělivost, posměch, fanatismus a pesimismus ničí duševní harmonii.
9. Důvěřuj lidem a měj je rád. Jen málo lidí je špatných, ale neočekávej od nich dokonalost. Naopak oceňuj jejich individualitu.
10. Pozoruj své okolí a zjistíš, že tvé problémy jsou vlastně stejné, jako u jiných lidí.

**Děkuji za pozornost**